

IL PROGETTO ECHO LABS

La logistica diventa un acceleratore di sviluppo sociale

Fercam trasforma i pallet di legno utilizzati dalle aziende in oggetti di eco-design per riqualificare gli spazi urbani

PIETRO DE GIOVANNI*

■ Promozione della sostenibilità nel mondo delle operations e nelle supply chain, con contenuti definiti dalle aziende partner. Questo è il compito dell'osservatorio "Sustainable Operations and Supply Chain (SOSC) Monitor" in SDA Bocconi School of Management che sviluppa progetti actionable giacché derivanti da problematiche reali e da challenge operative. Nel 2024, i progetti sono stati sviluppati su tre tematiche ritenute chiave dalle aziende partner: "strategie di procurement e della doppia materialità", "sviluppo di strategie sostenibili con un impatto misurabile" e "pro-

mozione della sostenibilità sociale attraverso le operations".

La collaborazione con Fercam è nata proprio con quest'ultimo progetto, che è stato totalmente ispirato da Echo Labs, un'impresa sociale avviata da Fercam nel 2021. Questa iniziativa senza scopo di lucro è sorta per promuovere l'upcycling dei pallet di legno provenienti dalla filiera logistica, trasformandoli in oggetti di eco-design per la riqualificazione di spazi urbani e industriali. Echo Labs non solo rappresenta un modello italiano di economia circolare, di simbiosi industriale e di sostenibi-





lità ambientale, ma è anche un esempio lampante di come la logistica possa contribuire allo sviluppo sociale. Infatti, Echo Labs impiega rifugiati politici nella falegnameria sociale, supportando il loro processo di accoglienza e di integrazione attraverso la formazione guidata da un esperto sulle tecniche di eco-falegnameria.

Ispirandosi a Echo Labs, un esempio concreto di come le competenze logistiche possano essere impiegate per risolvere problemi sociali concreti e migliorare la resilienza delle comunità più vulnerabili, l'Osservatorio SOSC Monitor ha avviato uno studio per scoprire se le aziende italiane utilizzano competenze operative per supportare iniziative di sostenibilità sociale, oppure se prediligono altre competenze funzionali o manageriali per il perseguimento di obiettivi sociali.

Dopo aver intervistato 208 aziende italiane, è emerso che il modello di Echo Labs è significativamente diverso

dalla maggioranza, che tende a concentrarsi sulle competenze di procurement (40% del campione) e su iniziative lungo la supply chain (30%). Solo il 15% delle aziende impiega competenze logistiche in maniera simile a Echo Labs per promuovere la sostenibilità sociale. Nonostante ciò, nessuna delle realtà esaminate raggiunge lo stesso impatto di Echo Labs, il quale è stato riconosciuto anche da entità globali come l'UNHCR (United Nations High Commissioner for Refugees), confermando così l'efficacia del loro approccio nel generare cambiamenti sociali positivi e nel supportare le categorie più fragili.

Uno dei risultati più sorprendenti emersi dal nostro studio è stata la totale assenza di sistemi di misurazione delle performance sociali nelle aziende italiane intervistate. Questo dato segnala una grave lacuna nel management di queste imprese, un pun-





to critico soprattutto alla luce del famoso detto di Peter Drucker: "Non puoi migliorare ciò che non puoi misurare". In questo panorama, Echo Labs si è distinto nettamente, avendo presentato a novembre 2022 il suo primo bilancio sociale, che non solo riflette il loro impegno per un impatto sociale e ambientale positivo ma dimostra anche come il progetto offra opportunità di riscatto sociale alle categorie più vulnerabili restituendo valore al territorio. Inoltre, accanto agli aspetti sociali e ambientali, il bilancio di Echo Labs rivela anche benefici economici tangibili, come il risparmio sulle migliaia di tonnellate di legno da pallet e altri materiali che ogni giorno muovono la supply chain, riducendo significativamente i costi di smaltimento.

La misurazione accurata delle performance, comprese quelle sociali, si rivela cruciale per una rendicontazione credibile degli impatti, per attestare l'efficacia degli approcci

ESG adottati dalle aziende e per garantire trasparenza e conformità alle normative vigenti. Questo non solo rafforza la responsabilità aziendale ma facilita anche la presa di decisioni basate su dati concreti, sostenendo iniziative ecosostenibili e intensificando l'engagement con gli stakeholder. È fondamentale evidenziare che l'assenza di sistemi di misurazione degli impatti sociali costituisce un vuoto significativo, lasciando gli stakeholder senza le prove necessarie per valutare adeguatamente gli sforzi e le iniziative di sostenibilità, soprattutto in contesti sociali. È innegabile che oggi il sistema italiano presenti una carenza di indicatori ufficialmente riconosciuti per la valutazione e la quantificazione degli impatti sociali in termini di Social ROI. Grazie al supporto di [Fercam](#), siamo determinati a colmare questa lacuna presso il SOSC Monitor attraverso un progetto ad hoc che affronti questa tematica. Infatti, il Social ROI quantifica gli effetti di iniziative sociali, come ad esempio l'incremento del benessere comunitario, il miglioramento





della salute pubblica, l'educazione e la riduzione della disoccupazione. Così facendo, il Social ROI informa le organizzazioni, sia nel settore pubblico che in quello privato, sull'ampiezza e la profondità dell'impatto delle loro azioni e a comunicare efficacemente i risultati degli investimenti in programmi di sostenibilità.

A tale scopo, nel SOSC Monitor abbiamo anche lanciato un progetto di Account-Based Marketing (ABM) per la comunicazione efficace della sostenibilità. Questo metodo, che impiega strategie di marketing personalizzate per singoli account, permette di calibrare i messaggi in modo estremamente preciso, soddisfacendo le esigenze e le priorità specifiche di ogni gruppo di stakeholder. Un esperimento pilota, condotto nel SOSC Monitor con cinque aziende italiane, ha già fornito risultati promettenti, dimostrando la capacità dell'ABM nel comunicare efficacemente tematiche legate alla sostenibilità. Guardando al futuro, aspiriamo a estendere questi modelli anche nel settore logistico, potenziando il sostegno a ini-

ziative ambientali e sociali non solo attraverso il dialogo con gli stakeholder, ma costruendo una maggiore fiducia e trasparenza nelle operations e in accordo con le recenti direttive.

**SDA Professor in Operations & Supply Chain Management alla SDA Bocconi e Direttore del "Sustainable Operations and Supply Chain (SOSC) Monitor" alla SDA Bocconi*

© RIPRODUZIONE RISERVATA





SIMBIOSI INDUSTRIALE

Echo Labs
è un modello
di economia
circolare
e di simbiosi
industriale

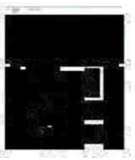
CARENZA DI INDICATORI

Il sistema italiano
ha una carenza
di indicatori
per la valutazione
degli impatti
sociali

BENEFICI ECONOMICI

Echo Labs
consente tangibili
risparmi sulle
tonnellate di legno
che si muovono
nella supply chain





Pietro De Giovanni



Alcuni prodotti realizzati da Fercem nell'ambito del progetto Echo Labs, che sfrutta l'economia circolare per riqualificare gli spazi urbani con la trasformazione del materiale utilizzato dalla filiera della logistica

